



# GHID DE ÎNCEPERE RAPIDĂ








## **GHID DE ÎNCEPERE RAPIDĂ**

## Note și atenționări

 **NOTĂ:** O NOTĂ indică informații importante care vă ajută să vă utilizați mai bine computerul.

 **ATENȚIE:** O ATENȚIE indică o deteriorare potențială a componentelor hardware sau o pierdere de date și vă comunică cum să evitați problema.

---

**Informațiile din acest document pot fi modificate fără notificare.**

**© 2009 Dell Inc. Toate drepturile rezervate.**

Este strict interzisă reproducerea sub orice formă a acestor materiale, fără autorizația scrisă a Dell Inc.

Mărcile comerciale utilizate în acest text: *Dell*, logo-ul *DELL* și *YOURS IS HERE* sunt mărci comerciale ale Dell Inc.; *Ubuntu* și logo-ul *Ubuntu* sunt mărci comerciale înregistrate ale Canonical Ltd.

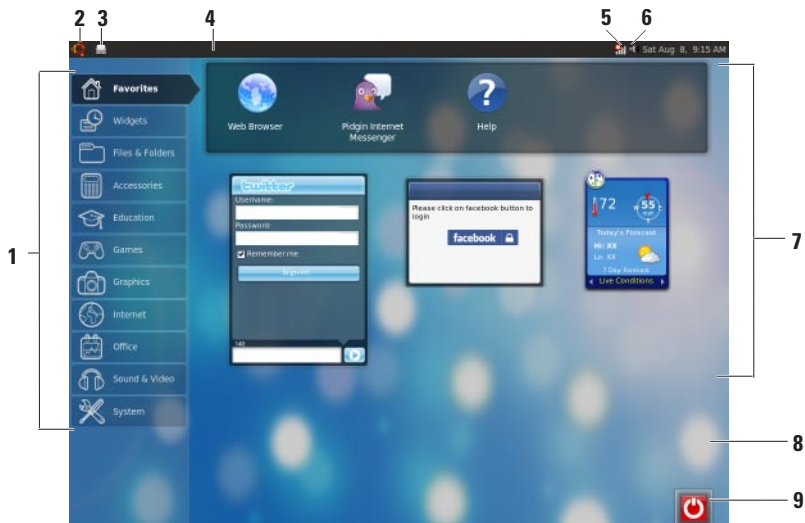
Alte mărci comerciale și denumiri comerciale pot fi utilizate în acest document pentru referire fie la entitățile care au drepturi asupra mărcilor și denumirilor fie la produsele acestora. Dell Inc. neagă orice interes de proprietate asupra mărcilor comerciale și denumirilor comerciale cu excepția celor care îi aparțin.





# Cuprins

<b>Despre Desktopul Netbook Ubuntu. . . . .</b>	<b>4</b>
Meniul principal . . . . .	6
<b>Noțiuni de bază Ubuntu. . . . .</b>	<b>8</b>
Conectarea la Internet . . . . .	8
Navigarea pe Internet . . . . .	9
Mesageria instantanee . . . . .	12
Crearea de fișiere și foldere . . . . .	12
Transferul de date . . . . .	17
Setarea preferințelor de sistem . . . . .	17
Comutarea la modul Desktop clasic. . . . .	19
Comenzi rapide de bază Ubuntu . . . . .	20
<b>Reinstalarea sistemului de operare . . . . .</b>	<b>21</b>

# Despre Desktopul Netbook Ubuntu

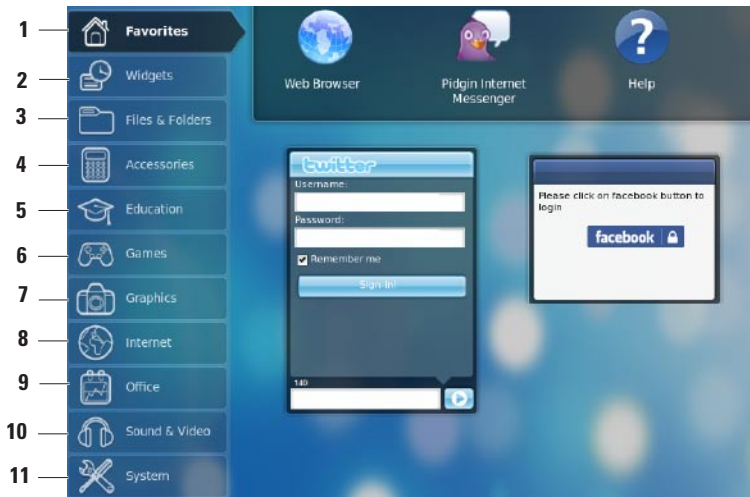
Desktopul Netbook Ubuntu se lansează când porniți computerul.




- 1 **Meniul principal** — Asigură acces la aplicații și setări pe computer. Faceți clic pe categoria dorită pentru vizualizarea aplicațiilor și a setărilor disponibile. Pentru informații suplimentare, consultați secțiunea „Meniul principal” la pagina 6.
- 2  **Pictograma ecranului de pornire** — Faceți clic pentru minimizarea tuturor ferestrelor deschise și afișarea meniului principal.
- 3 **Pictogramă de aplicație în curs de executare** — Fiecare aplicație în curs de executare este reprezentată de o pictogramă pe ecran. Faceți clic pe aplicația în curs de executare pentru aducerea în prim plan.
- 4 **Ecran** — Asigură acces rapid la utilitare și aplicații în curs de executare pe computer.
- 5  **Indicator de stare a rețelei** — Indică dacă sunteți conectat la o rețea prin cablu sau wireless. Faceți clic pentru vizualizarea listei de rețele wireless disponibile. Când sunteți conectat la o rețea wireless, indicatorul afișează o serie de bare care indică puterea semnalului.
- 6  **Pictogramă de volum** — Faceți clic pentru reglarea nivelului volumului, dezactivarea sunetului sau modificarea setărilor de volum. Reglați cursorul pentru creșterea sau scăderea nivelului volumului.
- 7 **Pictograme de aplicații** — Afișează pictogramele pentru aplicațiile disponibile în cadrul unei categorii.
- 8 **Desktop** — Faceți clic dreapta pe desktop pentru modificarea fundalului desktopului.
- 9  **Pictogramă de alimentare** — Faceți clic pentru deconectare sau închiderea computerului.

## Meniul principal

Meniul principal are categorii pentru diversele aplicații și setări de pe computer.





- 1 Favorites (Preferințe)** — Afișează aplicațiile preferate. Pentru adăugarea unei aplicații la categoria **Favorites** (Preferințe), faceți clic dreapta pe aplicație și faceți clic pe **Add to Favorites** (Adăugare la preferințe).  
 Pentru informații suplimentare despre Ubuntu, consultați Centrul de ajutor Ubuntu. Pentru accesarea Centrului de ajutor, faceți clic pe **Favorites** (Preferințe) → **Help** (Ajutor).
- 2 Widgets (Miniaplicații widget)** — Afișează aplicații care vă permit să vă conectați cu prietenii, să vizionați înregistrări video populare și să obțineți actualizări despre vreme.
- 3 Files & Folders (Fișiere și foldere)** — Vă permite vizualizarea, crearea, organizarea și căutarea fișierelor și a folderelor.
- 4 Accessories (Accesorii)** — Afișează instrumente cum ar fi editor de text, calculator, Creator CD/DVD și altele.
- 5 Education (Educație)** — Afișează aplicații educaționale disponibile pe computer.
- 6 Games (Jocuri)** — Afișează jocurile disponibile pe computer.
- 7 Graphics (Grafică)** — Afișează aplicații care capturează, editează și transferă fotografii și înregistrări video.
- 8 Internet** — Afișează aplicații pe care le puteți utiliza la conectarea la Internet.
- 9 Office (Birou)** — Afișează aplicații de procesare cuvinte, foi de calcul și prezentări.
- 10 Sound & Video (Sunet și video)** — Afișează aplicații care vă permit vizionarea filmelor și ascultarea muzicii.
- 11 System (Sistem)** — Afișează aplicații care vă permit executarea activităților administrative și modificarea setărilor computerului.

# Noțiuni de bază Ubuntu

## Conectarea la Internet

### Configurarea unei rețele wireless


1. Faceți clic pe pictograma indicatorului de stare a rețelei  de pe ecran.
2. Selectați **Wireless Networks** (Rețele wireless).
3. Urmați instrucțiunile de pe ecran pentru a încheia configurarea.

## Configurarea unei rețele prin cablu

Conectați cablul de rețea la conectorul de rețea de pe computer.

Anumite conexiuni de rețea este posibil să necesite configurarea manuală a adresei IP.

Pentru configurarea manuală a adresei IP:

1. Faceți clic pe **System** (Sistem) în meniul principal.
  2. Faceți clic pe **Network Tools** (Instrumente de rețea) în subcategoria **Administration** (Administrare).
  3. Introduceți adresa IP și informațiile de rețea.
-  **NOTĂ:** Contactați furnizorul de servicii Internet (ISP) sau administratorul de rețea pentru adresa IP și informațiile de rețea.

## Navigarea pe Internet

Browserul Web vă permite navigarea pe Internet.

Pentru deschiderea browserului Web, faceți clic pe **Internet** în meniul principal și apoi faceți clic pe pictograma browserului Web.

## Navigarea cu file

Puteți deschide pagini Web multiple în cadrul aceleiași ferestre de browser.

Pentru deschiderea unei file noi:

1. Deschideți browserul Web.
2. Faceți clic pe **File** (Fișier) → **New Tab** (Filă nouă) sau apăsați pe <Ctrl><T>.

Pentru închiderea unei file, faceți clic pe butonul **X** de pe filă sau apăsați pe <Ctrl><W>.

The screenshot shows a web browser window displaying the Dell Support homepage. The browser's address bar shows the URL `http://support.dell.com/`. The page features a navigation menu with options like 'Shop', 'Support', and 'Community'. Below the navigation, there are links for 'My Account' and 'My Order Status'. The main content area is titled 'Welcome to Dell Support' and includes a 'Get started with Dell Support' section with four cards: 'Drivers & Downloads', 'Technical Support', 'Order Status', and 'Customer Service'. A sidebar on the left lists 'Support Options' and 'Support by Topic'. The footer contains 'Top Solutions' and 'Additional Resources'.

United States | Contact Us | Live Chat | Premier Login

Shop | Support | Community

Drivers and Downloads | Product Support | Support by Topic | Order Support | Warranty Information | View All

My Account | My Order Status

## Welcome to Dell Support

**Support Options**

- Support Home Page

**Drivers and Downloads**

- Drivers Home
- Drivers Help
- Dell Supported Operating Systems
- Technical Subscriptions
- Monitor Drivers
- Dell Certified Drivers

**Product Support**

- Troubleshooting
- Manuals
- System Configuration
- Enterprise Resource Center
- Interactive System Teardowns
- My Product List
- Support History & Status
- Customer Self Repairable Parts
- Express Service Code Converter
- Recall Information

**Support by Topic**

**Get started with Dell Support**

**View My History**

**Drivers & Downloads**

I'm looking for drivers and downloads.

**Technical Support**

I need to solve a technical problem.

**Order Status**

I'd like to check the status of my order.

**Customer Service**

I have received my order.

**Top Solutions**

**Hot Topics**

- Resolve lock-ups or freezes on Studio XPS 13

**Additional Resources**

**Search for My Problem**

Search Dell's extensive

Done

## Marcajele

Puteți crea, organiza și edita marcaje în browserul Web.

Pentru crearea unui marcaj:


1. Deschideți browserul Web.
2. Pentru marcarea unei pagini sau a unui grup de file:
  - Faceți clic pe **Bookmarks** (Marcaje) → **Bookmark This Page** (Marcare pagină) sau apăsați pe <Ctrl><D>.
  - Faceți clic pe **Bookmarks** (Marcaje) → **Bookmark All Tabs** (Marcare toate filele).
3. Tastați numele marcajului.
4. Pentru salvarea unui marcaj, selectați folderul din meniul vertical sau creați un folder nou.
5. Faceți clic pe **Done** (Terminat).

Pentru organizarea și editarea marcajelor, faceți clic pe **Bookmarks** (Marcaje) → **Organize Bookmarks** (Organizare marcaje).

## Adăugarea marcajelor la categoria Favorites (Preferințe)

Puteți adăuga marcaje de site-uri Web la categoria **Favorites** (Preferințe) din browserul Web.

Pentru adăugarea unui marcaj la categoria **Favorites** (Preferințe), deschideți browserul Web și utilizați una din următoarele metode:

- Faceți clic pe **Bookmarks** (Marcaje) → **Bookmark in Launcher** (Marcare în lansator).
- Apăsați pe <Ctrl><Shift><D>.
- Faceți clic pe pictograma .

## Mesageria instantanee

Clientul de mesagerie Pidgin vă permite utilizarea simultană de conturi de mesagerie instantanee multiple.

Faceți clic pe **Internet** în meniul principal și apoi faceți clic pe pictograma Pidgin . Apare fereastra **Buddy List** (Listă prieteni).

Dacă deschideți Pidgin pentru prima dată, o casetă de dialog **Accounts** (Conturi) vă solicită adăugarea conturilor.

1. Faceți clic pe **Add** (Adăugare) în caseta de dialog **Accounts** (Conturi).
2. În fereastra **Add Account** (Adăugare cont), introduceți informațiile necesare și apoi faceți clic pe **Add** (Adăugare).
3. Faceți clic pe **Close** (Închidere) în caseta de dialog **Accounts** (Conturi).

## Crearea de fișiere și foldere

Categoria **Files & Folders** (Fișiere și foldere) din meniul principal vă permite vizualizarea, crearea, organizarea și căutarea fișierelor și a folderelor.

### Crearea unui folder nou

Pentru crearea unui folder nou:

1. Faceți clic pe **Files & Folders** (Fișiere și foldere) în meniul principal.
2. Navigați la folderul dorit.
3. Faceți clic pe **File** (Fișier) → **Create Folder** (Creare folder) sau faceți clic dreapta și faceți clic pe **Create Folder** (Creare folder).
4. Denumiți folderul și apăsați pe <Enter>.

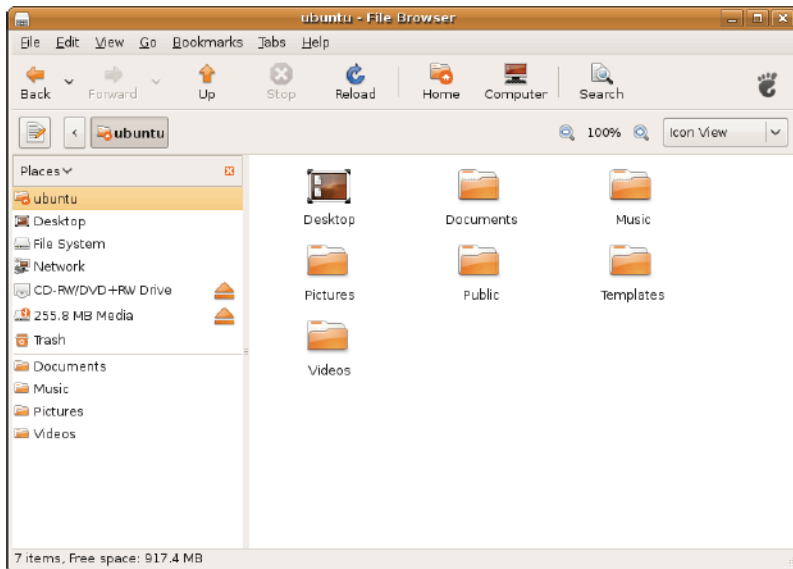
## Adăugarea marcajelor

Puteți crea marcaje pentru accesarea folderelor utilizate frecvent.

Pentru marcarea unui folder:

1. Navigați la folderul necesar și deschideți-l.
2. Faceți clic pe **Bookmarks** (Marcaje) → **Add Bookmark** (Adăugare marcaj) sau apăsați pe <Ctrl><D>. Marcajul apare în meniul **Bookmarks** (Marcaje).

## Noțiuni de bază Ubuntu



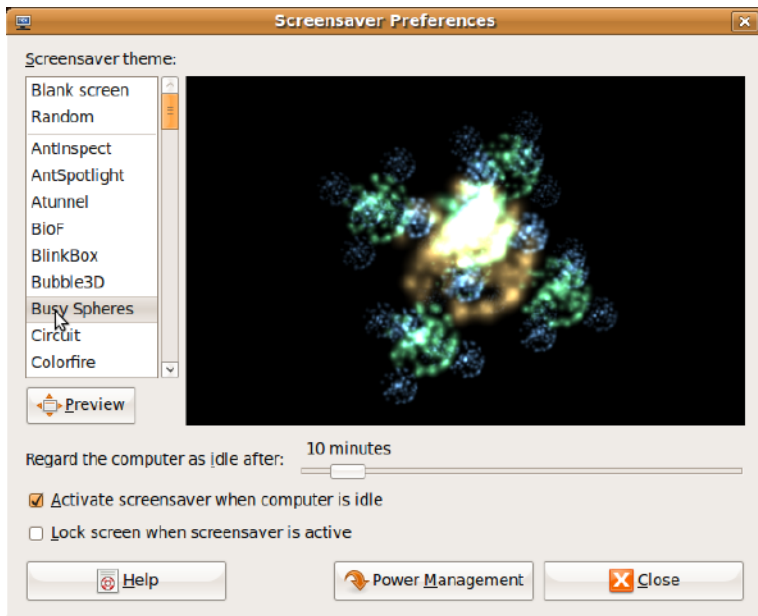


## Setarea preferințelor economizorului de ecran

Pentru setarea preferințelor economizorului de ecran:

1. Faceți clic pe **System** (Sistem) în meniul principal.
2. Faceți clic pe **ScreenSaver** (Economizor ecran) în subcategoria **Preferences** (Preferințe).  
Apare fereastra **Screensaver Preferences** (Preferințe economizor ecran).
3. Selectați un economizor de ecran preferat din lista **Screensaver theme** (Temă economizor ecran).
4. Reglați cursorul pentru setarea duratei de inactivitate a computerului înainte de apariția economizorului de ecran.

5. Selectați caseta de selectare **Activate screensaver when computer is idle** (Activare economizor ecran când computerul este inactiv).
6. Dacă doriți ca economizorul de ecran să blocheze ecranul, selectați caseta de selectare **Lock screen when screensaver is active** (Blocare ecran când economizorul de ecran este activ).
7. Faceți clic pe **Close** (Închidere).



## Transferul de date

Ubuntu acceptă transferul facil de date de la dispozitive USB.

### Dispozitive de stocare USB

1. Conectați dispozitive de stocare, cum ar fi chei sau hard diskuri USB, la un conector USB disponibil pe computer.  
Driverile sunt instalate automat și apare fereastra **File Browser** (Browser fișiere).
2. Selectați fișierele de transferat și locația pentru transferul fișierelor.
3. Faceți clic pe **Copy** (Copiere). Fișierele sunt transferate la locația selectată.

### Camere digitale

1. Conectați camera digitală la un conector USB disponibil pe computer.
2. Porniți camera și introduceți-o în modul de revizuire sau transfer de fișiere.

3. Apare fereastra **Import** (Import), selectați **F-Spot Photo Manager** (Manager fotografiilor F-Spot) ca program pentru deschiderea fișierelor.
4. Selectați fișierele de transferat și locația pentru transferul fișierelor.
5. Faceți clic pe **Copy** (Copiere). Fișierele sunt transferate la locația selectată.

## Setarea preferințelor de sistem

Categoria **System** (Sistem) asigură sau afișează instrumente pentru controlul aspectului și al funcționării computerului.

Subcategoriile sunt:

- **Preferences (Preferințe)** — pentru setarea sau modificarea comenzilor rapide de tastatură, opțiuni de gestionare a alimentării, comutarea modului de desktop și altele.

- **Administration (Administrare)** — pentru administrarea activităților computerului, cum ar fi imprimarea, setarea datei și a orei, executarea de teste pe componentele hardware ale computerului și altele.

### Instalarea și eliminarea aplicațiilor

Pentru instalarea și eliminarea aplicațiilor de pe computer:

1. Faceți clic pe **System** (Sistem) în meniul principal.
2. Faceți clic pe **Synaptic Package Manager** (Manager pachet Synaptic) în subcategoria **Administration** (Administrare).
3. Introduceți parola și faceți clic pe **OK**.
  - Pentru instalarea unei aplicații, selectați caseta de selectare adiacentă aplicației necesare.
  - Pentru eliminarea unei aplicații, goliți caseta de selectare de lângă aplicația necesară.
4. După efectuarea modificărilor, faceți clic pe **OK**.
5. În fereastra de confirmare, selectați modificările efectuate și faceți clic pe **Apply** (Aplicare).

Fereastra de progres apare în timpul descărcării, instalării și eliminării aplicațiilor. După încheierea procesului, apare fereastra **Changes Applied** (Modificări aplicate).
6. Faceți clic pe **Close** (Închidere).

## Comutarea la modul Desktop clasic

Pentru comutarea la Desktopul clasic:

1. Faceți clic pe **System** (Sistem) în meniul principal.
2. Faceți clic pe **Switch Desktop Mode** (Comutare mod Desktop) în subcategoria **Preferences** (Preferințe).
3. Selectați **Classic Desktop** (Desktop clasic) și faceți clic pe **Apply** (Aplicare).

Pentru comutarea înapoi la Desktopul Netbook Ubuntu:

1. Faceți clic pe **System** (Sistem) pe ecran.
2. Faceți clic pe **Preferences** (Preferințe) → **Switch Desktop Mode** (Comutare mod Desktop).
3. Selectați **Ubuntu Netbook Desktop** (Desktop Netbook Ubuntu) și faceți clic pe **Apply** (Aplicare).

## Pornirea unei aplicații în modul Desktop clasic

1. Faceți clic pe **Applications** (Aplicații) pe ecran.
2. Selectați categoria dorită și faceți clic pe aplicația pe care doriți să o porniți.


## Adăugarea sau eliminarea unei pictograme de aplicație pe Desktopul clasic

Puteți adăuga o pictogramă pe Desktopul clasic pentru acces rapid.

1. Selectați o aplicație în meniul **Applications** (Aplicații).
2. Glisați și fixați aplicația pe Desktopul clasic.

Pentru eliminarea unei pictograme de aplicație de pe Desktopul clasic, faceți clic dreapta pe pictograma de aplicație și selectați **Move to Trash** (Mutare la coș).

## Comenzi rapide de bază Ubuntu


Comandă rapidă	Acțiune
	Faceți clic pe pictogramă pentru vizualizarea Desktopului Netbook Ubuntu
<Alt><Tab>	Apăsați pe combinația de taste pentru comutarea între aplicații
<Ctrl><Alt><D>	Apăsați pe combinația de taste pentru minimizarea ferestrei active
<Alt><F4>	Apăsați pe combinația de taste pentru închiderea unei ferestre

<Shift><Ctrl>  
<N>

Apăsați pe combinația de taste pentru crearea unui folder nou în **Files & Folders** (Fișiere și foldere)


Pentru informații suplimentare despre tastele de comenzi rapide de pe computerul Ubuntu:

1. Faceți clic pe **System** (Sistem) în meniul principal.
2. Faceți clic pe **Keyboard Shortcuts** (Comenzi rapide tastatură) în subcategoria **Preferences** (Preferințe).

 **NOTĂ:** Următoarele instrucțiuni sunt aplicabile vizualizării Desktopului Netbook Ubuntu. Este posibil să nu se aplice dacă setați computerul la vizualizarea Desktop clasic.

# Reinstalarea sistemului de operare

 **ATENȚIE:** Utilizarea DVD-ului Ubuntu șterge toate datele de pe hard disk.

 **NOTĂ:** Computerul poate avea sau nu o unitate optică. Utilizați o unitate optică externă sau orice dispozitiv de stocare extern pentru procedurile care implică medii de stocare.

Utilizați DVD-ul *Ubuntu* livrat împreună cu computerul pentru reinstalarea sistemului de operare.

Pentru reinstalarea sistemului de operare:


1. Închideți computerul.
2. Conectați o unitate optică USB externă la un conector USB disponibil pe computer.

 **ATENȚIE:** Utilizarea DVD-ului Ubuntu șterge toate datele de pe hard disk.

3. Introduceți DVD-ul *Ubuntu* în unitatea optică USB externă.

4. Porniți computerul.

5. Când apare logo-ul DELL, apăsați imediat pe <F12>.

 **NOTĂ:** Următorii pași modifică secvența de pornire a sistemului. La următoarea pornire a computerului, secvența de pornire a sistemului se bazează pe dispozitivele specificate în programul System Setup (Configurare sistem).

6. Când apare lista cu dispozitive de pornire, evidențiați **CD/DVD/CD-RW** și apăsați pe <Enter>.

7. Apăsați pe orice tastă pentru **Boot from CD-ROM** (Pornire de pe CD-ROM). Urmăți instrucțiunile de pe ecran pentru a încheia instalarea.







Tipărit în Irlanda.

[www.dell.com](http://www.dell.com) | [support.dell.com](http://support.dell.com)



025WX9A00